

Der Bildeditor in AudaExpertWeb / AudaFusionWeb

1 Der Bilder-Editor

Für die Bearbeitung von Bildern steht in AudaExpertWeb / AudaFusionWeb ein Bildeditor zur Verfügung. Die Bearbeitung erfolgt für die gewählten Bilder in einem eigenen Fenster / Tab des Browsers.

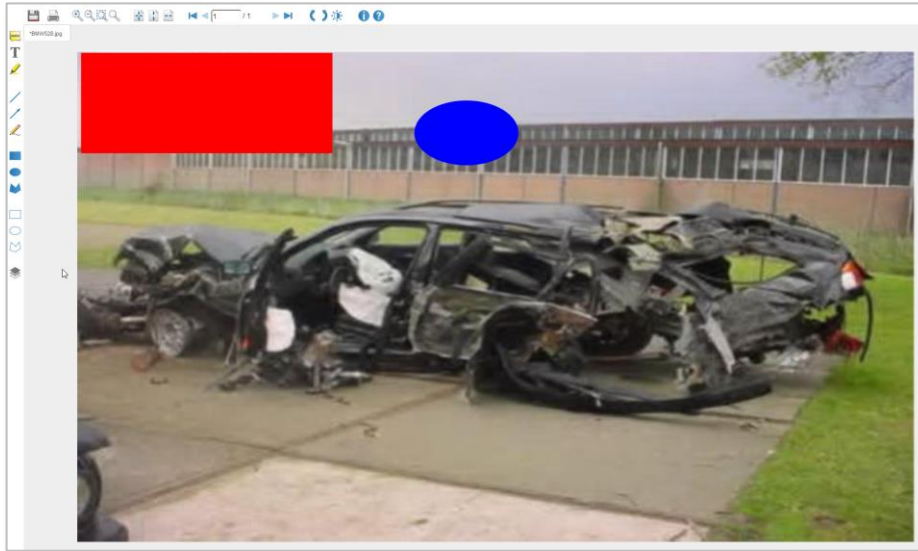


Abbildung 1: Fotoeditor mit den aktuellen Bearbeitungsfunktionen

1.1 Bearbeitungswerkzeuge

Ausgewählte Werkzeuge bleiben so lange aktiv, bis ein anderes Werkzeug ausgewählt wurde, oder eine Abwahl durch erneuten Klick auf das Werkzeugsymbol erfolgt.

	Notiz-Werkzeug: erlaubt die Eingabe eines längeren Textes in einem als Notizzettel gestalteten Layout direkt auf dem Bild.
	Text-Werkzeug: erlaubt es, Texthinweise in einem Bild zu hinterlegen.
	Bereich hervorheben: ein Rechteckbereich wird mit einer transparenten Farbe hervorgehoben, wodurch man das Bild noch weiterhin erkennen kann.
	Zeichenwerkzeuge: Ermöglicht das Zeichnen von Linien, Pfeilen, gefüllten oder offenen Flächen.
	Ebenen-Manager: Diese Funktion wird in Deutschland nicht unterstützt.
	Bildeinstellungen: Erlaubt das Foto im Bereich Helligkeit / Kontrast anzupassen.
	Über diese Funktion kann zwischen im Bildeditor geöffneten Bildern gewechselt werden.
	Änderungen speichern: Speichert die vorgenommenen Änderungen ab.
	Ansicht vergrößern
	Ansicht verkleinern
	Einen markierten Bereich vergrößern
	Lupenfunktion, welche mit gedrückter linker Maustaste auf dem Foto verschoben werden kann.


1.2 Grundlegende Funktionsweise der Werkzeuge

Die mit den oben angeführten Werkzeugen auf das Bild gezeichneten Elemente haben eine Zweifachbelegung der Maus. Dabei werden mit der linken Maustaste Positions- und Größenänderungen vorgenommen. Wird ein Werkzeug angewählt, bleibt dieses so lange aktiv, bis es nochmals angewählt wurde oder ein anderes Werkzeug selektiert worden ist.

Für die Bearbeitung bzw. Löschen vorhandener Elemente (z.B. Texte ändern, Farbe einstellen) wird die rechte Maustaste verwendet. Nach Klick mit der rechten Maustaste öffnet sich ein Einstellungsdialog, mit dem die gewünschten Einstellungen vorgenommen werden können.

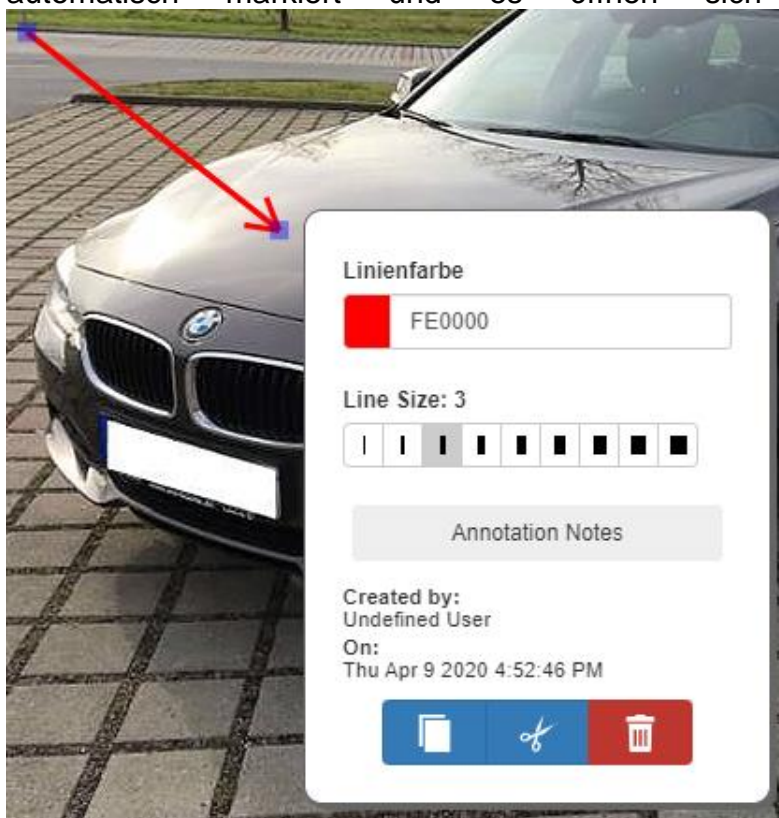
Um die Änderungen zu übernehmen, klicken Sie auf den „Speichern“ Knopf. Um das Element zu löschen, verwenden Sie das Papierkorb-Symbol.

1.3 Pfeile einzeichnen

- 1.3.1 Klicken Sie in der linken Symbolleiste auf  Klicken Sie in das Foto. Halten Sie die linke Maustaste gedrückt und ziehen Sie den Pfeil bis zur gewünschten Position. Lassen Sie am Endpunkt die linke Maustaste los.

1.4 Farbe und Strichstärke des Pfeils ändern


- 1.4.1 Klicken Sie mit der rechten Maustaste auf den Pfeil. Der Pfeil wird anschließend automatisch markiert und es öffnen sich ein zusätzlicher Dialog.




Über diesen Dialog können Sie sowohl die Farbe als auch Strichstärke des Pfeils ändern. Mit Linksklick auf das in diesem Beispiel rote Kästchen kann eine andere Farbe ausgewählt werden. Die neu ausgewählte Farbe wird automatisch übernommen. Auch ändert sich in dem Dialog die Farbe des Kästchens auf die neu ausgewählte Farbe. Den Dialog schließen Sie ganz einfach, indem Sie mit der linken Maustaste in einen freien Bereich des Fotos klicken. Dieses Vorgehen ist für andere Elemente wie z.B. gefüllte Rechtecke oder Freihandflächen identisch.

1.4.2 Klicken Sie mit der rechten Maustaste auf den Pfeil. Der Pfeil wird anschließend automatisch markiert und es öffnen sich ein zusätzlicher Dialog. In diesem Dialog haben Sie unter dem Bereich „Line Size“ die Möglichkeit, die Strichstärke des Pfeils zu verändern. Die neu ausgewählte Strichstärke wird automatisch übernommen. Den Dialog schließen Sie ganz einfach, indem Sie mit der linken Maustaste in einen freien Bereich des Fotos klicken. Dieses Vorgehen ist für andere Elemente wie z.B. Rechtecke oder Ellipsen identisch


1.5 Ausgewähltes Element löschen

1.5.1 Zeichnen Sie z.B. wie unter 1.3.1 beschrieben einen Pfeil. Klicken Sie anschließend mit der rechten Maustaste auf den Pfeil. Pfeil wird anschließend automatisch markiert und es öffnen sich ein zusätzlicher Dialog. Mit Linksklick auf  kann das Element aus dem Bild gelöscht werden. Vor dem Löschen erfolgt noch einmal eine Sicherheitsabfrage, ob das Element wirklich gelöscht werden soll. Wird diese Abfrage mit Linksklick auf „Löschen“ bestätigt, wird das Element anschließend gelöscht. Dieses Vorgehen ist für alle anderen Elemente, welche Sie einzeichnen können identisch.



1.6 Kennzeichen abdecken

1.6.1 Klicken Sie in der linken Symbolleiste auf . Klicken im Foto auf eine Ecke des Kennzeichens. Bewegen Sie anschließend den Mauszeiger zur nächsten Ecke des Kennzeichens. Klicken Sie erneut die linke Maustaste, um diese Gerade zu speichern. Wiederholen Sie dieses Vorgehen, bis das Kennzeichen vollständig verdeckt ist. Schließen Sie den Linenverlauf mit Klick der linken Maustaste in das blaue Kästchen, welches am Startpunkt (erste Ecke des Kennzeichens) angezeigt wird, ab.

1.7 Text erfassen

1.7.1 Klicken Sie in der linken Symbolleiste auf . Wählen Sie in dem angezeigten Dialog „Neuen Text hinzufügen“. Ziehen Sie im Foto mit gedrückter linker Maustaste einen Rahmen in dem Bereich, wo Sie den Text hinterlegen möchten. Anschließend öffnet sich ein Dialog, in dem Sie den Text, Schriftfarbe, Schriftart (Font), Schriftgröße (Font Size) sowie die Formatierungen „Fett“ und „Kursiv“ hinterlegen können. Nachdem Sie in dem Dialog alle Eingaben vorgenommen haben, werden diese mit Klick auf „Save“ auf dem Foto angezeigt und gespeichert.

1.8 Fotos drehen

1.8.1 Klicken Sie in der oberen Symbolleiste auf  um das Foto im 90° Winkel nach rechts zu drehen. Klicken Sie in der oberen Symbolleiste auf  um das Foto im 90° Winkel nach links zu drehen.